

CTS

Teitl y swydd:

Dirprwy Bennaeth Adeiladu

Yn atebol i:

Pennaeth Adeiladu



cardifftheatricalservices.co.uk

Mae Gwasanaethau Theatraidd Caerdydd yn weithgynhyrchydd golygfeydd o'r radd flaenaf yn creu setiau a golygfeydd i nifer o gwmnïau celfyddydau perfformio mwyaf blaenllaw'r byd theatr, opera a bale fel yr Opera Frenhinol, y Theatr Genedlaethol, Opera North, Sonia Friedman Productions, Opera Cenedlaethol Lloegr, Glyndebourne, Cameron Mackintosh, Atlanta Ballet, Almeida Theatre, Chicago Lyric Opera, *Mamma Mia! – The Party* a Opera Cenedlaethol Cymru.

Wedi'i leoli yng Nghaerdydd, ac yn gwmni sy'n eiddo'n llwyr i Opera Cenedlaethol Cymru byd-enwog, mae CTS wedi chwarae rhan flaenllaw yn natblygiad prifddinas Cymru fel yr hwb creadigol a chelfyddydol sy'n tyfu gyflymaf yn y DU y tu allan i Lundain. Mae gan Gaerdydd gymunedau celfyddydol, dylunio, diwylliannol a chyfryngau bywiog, ffyniannus ac amrywiol a lleoliadau a chreadigol o'r radd flaenaf.



Disgrifiad Cyffredinol

Mae Gwasanaethau Theatrig Caerdydd (CTS) yn is-gwmni sydd yn eiddo llwyr i Opera Cenedlaethol Cymru. Mae'r adran adeiladu yn cynnwys yr adran Gwaith Coed, yr adran Weldio a Gwneuthuro a'r Swyddfa Luniadu.

Adran Gwasanaethau Theatrig Caerdydd (CTS)

Cyfllog £35,000

Parhaol

Dyddiad cau ar gyfer Ceisiadau
28 Hydref 2022

Dyddiad cyfweiliadau

Wythnos yn dechrau 7 Tachwedd, 2022

Yn weithredol gyfrifol am:

Seiri Golygfeydd

Gwneuthurwyr Weldio

Technegydd Gweithdy

Cynorthwywyr Gweithdy

Prentisiaid a lleoliadau gwaith

Prif ddiben y swydd

Gweithio â Thîm Rheoli CTS a'r Staff Gweithdy i sicrhau rhediad llyfn, ac effeithlon gwaith drwy'r adran Adeiladu. Bydd disgwyl i chi weithio'n agos gyda'r holl staff yn y gweithdy i sicrhau bod golygfeydd yn cael eu cynhyrchu mewn modd effeithlon. Bydd disgwyl i chi gysylltu â'r tîm Celf Golygfeydd er mwyn sicrhau'r defnydd mwyaf effeithiol o'r adnoddau sydd ar gael.

Cwmpas a dimensiynau

Bydd disgwyl i ddeiliad y swydd gyflawni ei ddyletswyddau ym mhob un o gyfleusterau CTS, WNO, a lleoliadau allanol yn ôl natur y gwaith.



Prif gyfrifoldebau

Sgiliau technegol

- 7 Goruchwyllo'r gwaith o adeiladu'r golygfeydd trwy'r gweithdy hyd at ei gwblhau – gan sicrhau bod y safonau ansawdd uchaf yn cael eu cynnal bob amser.
- 7 Cysylltu â rheolwyr a staff i weithredu'r holl weithgarwch gweithgynhyrchu fel yr amlinellir yn yr amserlen adeiladu, gan sicrhau y cwblheir tasgau mewn modd diogel ac amserol.
- 7 Adeiladu golygfeydd yn y gweithdy. Rhagdybir y bydd deiliad y swydd yn treulio 90% o'i amser yn gweithio ar y llawr gwaith.
- 7 Paratoi golygfeydd a goruchwyllo mynd â llwythau o CTS. Bydd hyn yn cynnwys gweithio gyda'r technegydd Gweithdy i oruchwyllo'r criw llawrydd i sicrhau bod golygfeydd yn cael eu llwytho allan yn ddiogel ac yn effeithlon gyda'r holl eitemau'n barod ar gyfer teithio, a/neu eu lapio, eu pwyso, eu labelu'n glir ac yn daclus a'u cofnodi yn unol â'n gofynion CDM.
- 7 Bod yn ymwybodol o dechnoleg a chyfarpar newydd a gwneud awgrymiadau ar gyfer buddsoddi mewn cyfarpar yn y dyfodol.
- 7 Hyrwyddo lechyd a Diogelwch yn weithredol yn y gweithle. Yn benodol adnabod peryglon a monitro'n weithredol y risgiau yn y gweithle.

Cynnal a chadw adeiladau ac offer

- 7 Glanhau offer a chyfarpar i'w cadw mewn cyflwr da.
- 7 Sicrhau bod holl beiriannau ac offer yr adran adeiladu yn cael eu cynnal a'u cadw i'r safonau presennol.
- 7 Delio ag unrhyw namau y rhoddir gwybod amdanynt i hwyluso atgyweirio
- 7 Cadw eich ardal waith bersonol yn lân ac yn daclus.
- 7 Sicrhau y gwastraffir cyn lleied o adnoddau â phosibl.
- 7 Dychwelyd yr holl offer a chyfarpar i'r ardal storio dan glo ar ddiwedd pob diwrnod gwaith.
- 7 Gwirio bod storfeydd wedi'u cloi a bod y goleuadau a ffaniau echdynnu wedi'u diffodd ar ddiwedd pob diwrnod gwaith.
- 7 Hyrwyddo arferion gwaith rhagorol.



Arweinyddiaeth

- 7 Goruchwylio gweithgynhyrchu prosiectau trwy'r gweithdy hyd at eu cwblhau – gan sicrhau bod y safonau ansawdd uchaf yn cael eu cynnal bob amser.
- 7 Cysylltu â rheolwyr a staff i weithredu'r holl weithgarwch gweithgynhyrchu fel yr amlinellir yn yr amserlen adeiladu, gan sicrhau y cwblheir tasgau mewn modd diogel ac amserol.
- 7 Goruchwylio cydosod prosiectau yn yr ardal ffitio, ac ar y safle.
- 7 Monitro lefelau defnyddiau traul a stoc ar gyfer yr adran adeiladu ar y cyd â'r Goruchwyliwr Adeiladu.

Sgiliau cyfathrebu

- 7 Cydgysylltu â'r swyddfa luniadu ynghylch technegau a gorffeniadau cydosod.
- 7 Cysylltu ag adrannau eraill pan fydd proses yn effeithio ar y darn sy'n cael ei weithio arno.
- 7 Gweithio gyda'r holl staff eraill yn yr adran i sicrhau llif gwaith cyson ac effeithlon.
- 7 Sicrhau rhyngweithio cadarnhaol rhwng personél eraill sy'n gweithio ar yr un prosiect ar draws holl adrannau CTS.
- 7 Hyrwyddo gweithdrefnau ac arferion gweithio da.
- 7 Trafod manteision neu anfanteision unrhyw newidiadau arfaethedig gydag uwch bersonél.
- 7 Nodi a thrafod unrhyw gyflleoedd i wella cynhyrchiant a gwasanaeth.
- 7 Arsylwi lefelau stoc o ran eich swydd eich hun a rhoi gwybod am unrhyw ddiffygion.
- 7 Siarad â chleientiaid yn absenoldeb uwch bersonél.



Gwerthoedd y Cwmni

Gynhwysol Mae gennym ddiwylliant gweithle lle mae pob person yn cael ei barchu a'i werthfawrogi

Cydweithredol Rydym yn gweithio fel tîm i gyflawni nodau cyffredin

Arloesol Rydym yn herio ein hunain yn greadigol ac yn annog syniadau newydd

Hael Mae ein pobl yn defnyddio eu talent, gwybodaeth a sgiliau gyda haelioni ysbryd

Gyfrifol Rydym yn gweithredu gydag uniondeb ac atebolrwydd



Sgiliau trefnu

- 7 Cynllunio eich gwaith eich hun ymlaen llaw er mwyn sicrhau eich bod yn bodloni eich terfynau amser.
- 7 Dadansoddi'r broses waith yn ddyddiol er mwyn sicrhau bod camau allweddol yn cael eu cwblhau mewn da bryd i fodloni eich terfynau amser. Mae hyn yn arbennig o bwysig mewn perthynas â therfynau amser adrannol.
- 7 Cynllunio gofynion lle eich hun ymlaen llaw er mwyn sicrhau cyn lleied o darfu â phosibl i'r llif gwaith cyffredinol.
- 7 Trafod yr angen am staff ychwanegol a neu oriau goramser gydag uwch bersonél ar adegau allweddol yn ystod y prosiect.
- 7 Trafod dyddiadau cwblhau gydag uwch bersonél er mwyn trefnu trafndiaeth cludo neu fel arall.

Cyfrifoldebau Personol

- 7 Ymgymryd â phrosiectau yn unigol a dan oruchwyliaeth yn ôl y gofyn.
- 7 Goruchwyllo llafur achlysurol a dan gontract yn ôl yr angen.
- 7 Datblygu cysylltiadau cadarnhaol gyda chydweithwyr, rheolwyr ac aelodau tîm.
- 7 Sicrhau a chynnal ymddiriedaeth a chefnogaeth cydweithwyr, rheolwyr ac aelodau tîm.
- 7 Annog hunan-ddatblygiad a hunan-gymhelliant.
- 7 Hyrwyddo gweithdrefnau ac arferion gweithio da.
- 7 Sicrhau bod unigolion, timau, cydweithwyr a rheolwyr yn cael gwybod am wybodaeth briodol.

- 7 Gyrru cerbydau'r cwmni a cherbydau wedi'u llogi pan fo angen.
- 7 Goruchwyllo'r holl waith llwyfannu a gosod golygfa ar y safle.
- 7 Cefnogi'r gwaith o reoli prosiectau'n ddiraffferth.
- 7 Dylai iechyd a diogelwch holl aelodau'r tîm fod yn hollbwysig bob amser, a rhaid dilyn yr holl reolaethau diogelwch (gweler lefel 6 y cyfrifoldeb sydd ynghlwm).

Cyffredinol

- 7 Cydweithredu â ni i gydymffurfio â deddfwriaeth, polisiau a gweithdrefnau iechyd a diogelwch perthnasol wrth gyflawni'r swydd. Mae'r swydd hon yn cynnwys cyfrifoldeb dros faterion iechyd a Diogelwch ar lefel 6 (gweler yr atodiad).
- 7 Ymddwyn yn unol â'n gwerthoedd.
- 7 Cynnal cyfrinachedd a chadw at ganllawiau diogelu data a chanllawiau cysylltiedig lle bo'n briodol.
- 7 Sicrhau cydymffurfiaeth â'n polisiau a'n gweithdrefnau bob amser.
- 7 Ymgymryd ag unrhyw hyfforddiant sy'n briodol i'r swydd.
- 7 Bydd y swydd wedi'i lleoli yn safle CTS yng Nghaerdydd, ond bydd yn cynnwys teithio i leoliadau o fewn y DU a thramor.

Nid yw'r dyletswyddau yn y swydd ddisgrifiad hwn yn hollgynhwysol a gellir eu newid ar unrhyw adeg i adlewyrchu anghenion newidiol y sefydliad.

Manyleb Person

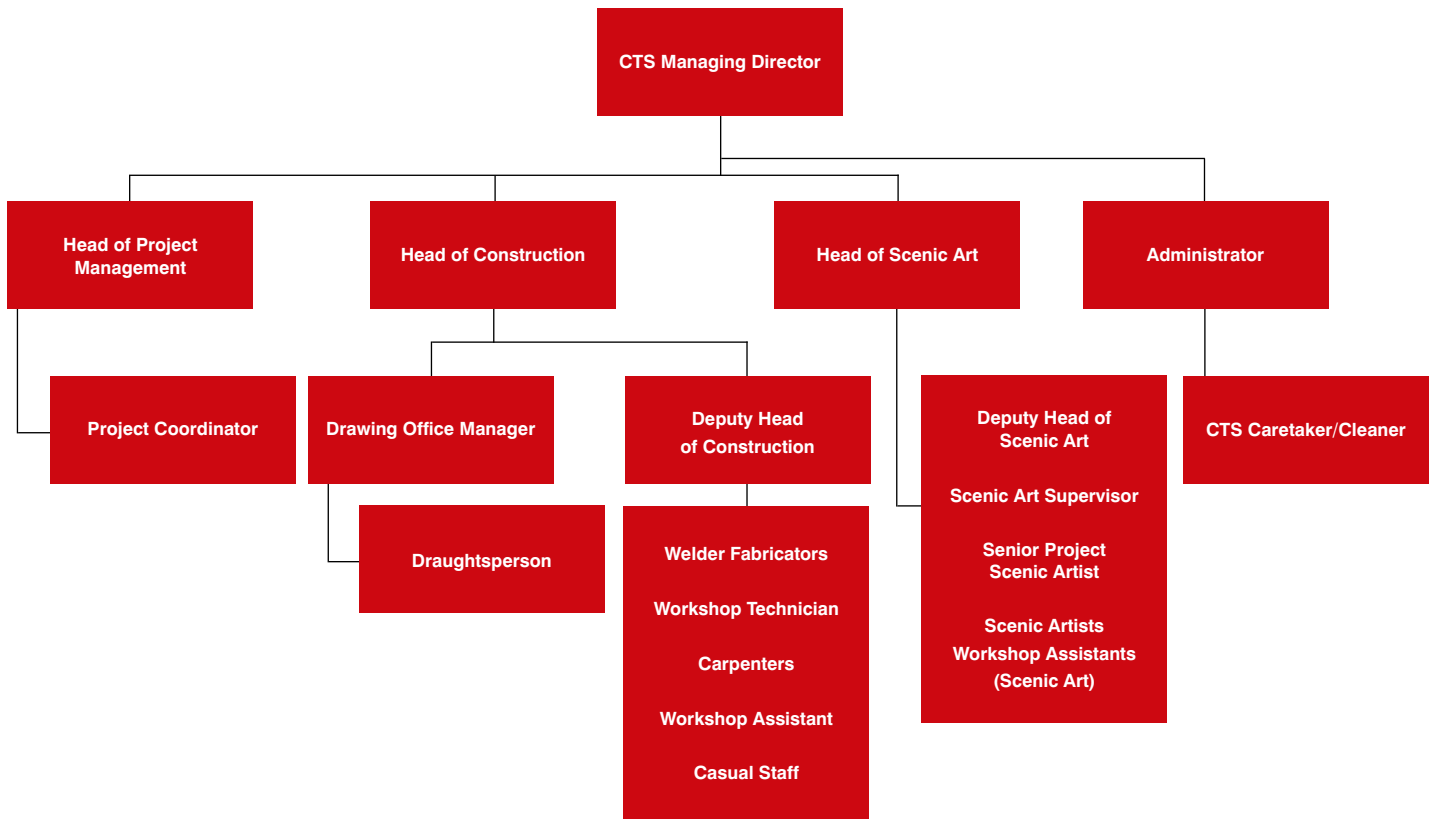
Sgiliau, gwybodaeth a phrofiad

- └ Lefel dda o addysg gyffredinol i safon lefel 'O' neu TGAU o leiaf.
- └ Gwybodaeth fanwl am dechnegau adeiladu golygfaol gan gynnwys gwybodaeth a phrofiad o greu elfennau golygfaol cymhleth sy'n defnyddio technegau gwaith coed a gwneuthuro metel.
- └ Gwybodaeth drylwyr o drefnu golygfa mewn theatr neu leoliad arall.
- └ Profiad o weithio mewn gweithdy golygfeydd prysur.
- └ Yn deall yn llawn sut i ddehongli modelau, lluniadau technegol a chyfeiriadau.
- └ Llygad craff am fanylder, manwl gywirdeb a hanes blaenorol o reoli ansawdd i'r safon uchaf.
- └ Gallu rhedeg timau o bobl.
- └ Parodrwydd i gynnal gwaith ar ran CTS y tu allan i'r gweithdy.
- └ Gallu i adnabod a chwrrd â therfynau amser llym.
- └ Gallu i weithio ar eich pen eich hun ac ar eich menter eich hun yn ogystal â fel aelod o dîm.
- └ Sgiliau trefnu rhagorol.
- └ Ymrwymiad i gyfrannu at ddatblygu'r holl systemau yn CTS.
- └ Barod i helpu a brwdfrydig.
- └ Trwydded yrru lawn, lân.*
- └ Gallu siarad/ysgrifennu yn Gymraeg.*
- └ Dealltwriaeth o ddeddfwriaeth GDPR.*

Mae pwyntiau sydd wedi'u marcio â seren (*) yn ddymunol yn hytrach nag yn hanfodol.



Strwythur y Tîm Cardiff Theatrical Services (CTS)



Iechyd a Diogelwch



Cyfrifoldebau Unigol

Holl Weithwyr
(Lefel 6)

Pob person cyflogedig, gan gynnwys Rheolwyr

Cyfrifoldebau

Mae'r holl weithwyr yn gyfrifol am: -

- ❑ Ddilyn a gweithredu rheolau a systemau sy'n deillio o'r Polisi Iechyd a Diogelwch a threfnu i roi'r polisi ar waith.
- ❑ Cymryd gofal rhesymol am eu hiechyd a'u diogelwch personol ac iechyd a diogelwch eu cyd-weithwyr ac eraill y gallai eu gweithredoedd neu eu hesgeulustod yn y gwaith effeithio'n uniongyrchol neu'n anuniongyrchol arnynt.
- ❑ Rhoi gwybod i'r Rheolwr priodol am beryglon a diffygion posib neu wirioneddol yn brydlon.
- ❑ Ymgymryd â hyfforddiant iechyd a diogelwch yr ystyrir yn hanfodol yn ôl y Cwmni er mwyn cydymffurfio â deddfwriaeth bresennol a Pholisi Iechyd a Diogelwch y Cwmni.
- ❑ Bod yn ymwybodol o'r camau cywir i'w cymryd pe bai damwain, tân neu argyfwng arall.
- ❑ Cydweithio â'r Tim Rheoli a gweithwyr eraill wrth fodloni gofynion statudol.
- ❑ Peidio ag ymyrryd ag unrhyw beth a ddarperir i amddiffyn eu hiechyd, diogelwch neu lesiant sy'n ofynnol yn ôl deddfwriaeth na'u camddefnyddio, a defnyddio unrhyw beiriannau, offer, sylwedd neu ddyfais ddiogelwch yn unol ag unrhyw hyfforddiant a chyfarwyddyd.